



# RELATÓRIO ANUAL EXERCÍCIO 2025

## SECRETARIA MUNICIPAL DE OBRAS E HABITAÇÃO

**Presidente Kennedy  
2026**

## 1. IDENTIFICAÇÃO:

<b>Órgão Gestor/ Município</b>	Secretaria Municipal de Obras e Habitação - Presidente Kennedy -ES
<b>Endereço</b>	Rodovia ES 162, Km 20, Parque de Exposições Afonso Costalonga, Centro, Presidente Kennedy, Espírito Santo – CEP: 29350-000
<b>Telefones</b>	(28) 3535-3607
<b>E-mail</b>	semobh@presidentekennedy.es.gov.br
<b>Secretário de Secretaria Municipal de Serviços Públicos</b>	Edson Vander Moreira
<b>Ano de Execução</b>	2025

## 2. APRESENTAÇÃO

A Secretaria Municipal de Obras e Habitação é um órgão ligado diretamente ao Chefe do Poder Executivo Municipal, tendo como âmbito de ação o planejamento, a coordenação, a execução e o controle das atividades relativas à construção e ampliação de prédios públicos, conservação e manutenção de estradas vicinais, habitação, licenciamento e fiscalização de obras, gestão da política territorial e urbanística, dentre outras atividades correlatas Lei 806/2009 que dispõe sobre a estrutura administrativa da Prefeitura Municipal de Presidente Kennedy, desta forma Secretário Municipal de Obras e Habitação, tendo o dever de desenvolver as atividades do planejamento da Administração Municipal, através de ações que visam a implantação, estruturação e manutenção dos programas e projetos estabelecidos no Plano Pluri Anual – PPA e na Lei Orçamentária Anual – LOA, no âmbito da Secretaria Municipal de Obras e Habitação, visando o desenvolvimento do Município de Presidente Kennedy, vem através deste destacar as principais ações desenvolvidas no ano de 2025:

## **ATENDIMENTO A POPULAÇÃO - SERVIÇOS**

**OBJETIVO:** Aquisição, locação manutenção, insumos (exceto combustível) da frota da secretaria O serviço consiste no transporte e distribuição de água potável por meio de caminhões-pipa, com fornecimento de motorista, combustível e manutenção dos veículos, assegurando a continuidade do abastecimento e o atendimento às necessidades básicas da população.

**JUSTIFICATIVA:** A água potável é um recurso essencial à vida e à saúde pública, sendo indispensável para o atendimento das necessidades básicas da população, como consumo humano, preparo de alimentos e higiene pessoal. A interrupção ou insuficiência do abastecimento regular pode acarretar sérios riscos sanitários, sociais e ambientais, tornando imprescindível a adoção de medidas alternativas para assegurar sua oferta. Nesse contexto, o uso de caminhões-pipa configura-se como solução eficaz e imediata para suprir a demanda existente, permitindo maior flexibilidade logística e rapidez no atendimento às áreas afetadas. A inclusão de motorista, combustível e manutenção dos veículos na contratação assegura a plena operacionalidade do serviço, reduzindo riscos de paralisações, garantindo eficiência, continuidade do abastecimento e adequado controle da qualidade da água distribuída.

**BENEFÍCIOS:** Atendimento as localidades do município com dificuldade de acesso a água potável de forma segura e em quantidade suficiente para o uso no dia a dia das pessoas, estima-se que cerca de 8.000 mil pessoas são diretamente atendidas, nas localidades enumeradas abaixo:

Item	Localidade
01	Jaqueira
02	Santo Eduardo
03	Areinha
04	Boa Esperança
05	Cacimbinha
06	Assentamento
07	Alto Liberdade



---

<b>08</b>	Reta das Neves
<b>09</b>	Santuário das Neves
<b>10</b>	Bela Vista
<b>11</b>	Campinas
<b>12</b>	Fazendinha
<b>13</b>	Mineirinho
<b>14</b>	São Bento
<b>15</b>	Pedra Quemela
<b>16</b>	Siricoria
<b>17</b>	Campo Novo
<b>18</b>	Campo do Limão
<b>19</b>	Aldeia
<b>20</b>	Alto Criador
<b>21</b>	Gibóia
<b>22</b>	Camundongo

---

Fotos relatando os atendimentos.



## **EDIFICAÇÕES**

**OBJETIVO:** Prestação de serviços para construção de superestrutura e cobertura de galpão em concreto pré-moldado tipo 1 e 2, para atender a diversas secretarias do município de Presidente Kennedy.

**JUSTIFICATIVA:** A escolha pelo sistema de concreto pré-moldado justifica-se, primordialmente, pela **celeridade na execução**. Diferente da alvenaria convencional, as peças chegam prontas ao canteiro de obras, reduzindo drasticamente o cronograma de entrega.

- **Redução de Prazos:** Menor tempo de obra significa que o equipamento público estará disponível para a população mais rapidamente.
- **Precisão Industrial:** As peças são fabricadas sob rigoroso controle de qualidade, garantindo maior resistência estrutural e menor incidência de patologias (rachaduras, infiltrações).
- **Versatilidade e Expansão:** O sistema pré-moldado permite a modulação. Caso a Prefeitura necessite ampliar o galpão no futuro, o sistema permite o acoplamento de novos módulos de forma simplificada, sem a necessidade de demolições estruturais complexas.

**BENEFÍCIOS ALCANÇADOS:** Foram edificadas 8 galpões de 300m<sup>2</sup> e 1 galpão de 150m<sup>2</sup>, sendo estes para atender a população em eventos diversos, atender como garagem de veículos de diversas secretarias, contribuindo assim para um melhor acondicionamento dos mesmos, além de atendimento na execução de setores de trabalho que estão sendo instalados no interior desses galpões.

Fotos:



**OBJETIVO:** Construção de 166 unidades habitacionais em localidades diversas no Município de Presidente Kennedy – ES.

**JUSTIFICATIVA:** O projeto visa combater o déficit habitacional local, oferecendo moradias dignas para famílias de baixa renda e em situação de vulnerabilidade, em consonância com o plano de expansão urbana e rural do município. A proposta encontra-se estritamente alinhada com as diretrizes da Política Nacional de Habitação e o arcabouço legal vigente:

- **Constituição Federal (Art. 6º):** Garante a moradia como um direito social fundamental, sendo dever do Estado (e do Município) promover Rodovia ES 162, Km 20, Parque de Exposições Afonso Costalonga, Centro, Presidente Kennedy, Espírito Santo – CEP: 29350-000



programas de construção de moradias e melhoria das condições habitacionais.

- **Lei nº 14.620/2023 (Novo Minha Casa, Minha Vida):** O projeto adota os padrões técnicos e as metas de atendimento priorizando a **Faixa 1** (renda familiar de até R\$ 2.850,00, conforme atualização de janeiro de 2026).
- **Lei nº 11.124/2005 (SNHIS):** Atendimento aos princípios do Sistema Nacional de Habitação de Interesse Social, que busca viabilizar o acesso à terra urbanizada e à habitação sustentável para populações de menor renda.
- **Prioridades Legais:** A seleção das famílias obedecerá aos critérios federais de prioridade (Lei 14.620), focando em famílias chefiadas por mulheres, com pessoas com deficiência, idosos ou que residam em áreas de risco.

A construção destas 166 unidades não é apenas uma obra de engenharia, mas um instrumento de transformação:

- **Redução do Déficit Habitacional:** Atende a uma demanda histórica de Presidente Kennedy, retirando famílias de habitações precárias ou de áreas de risco geológico.
- **Capilaridade nas Localidades:** A construção em "localidades diversas" garante que o cidadão permaneça vinculado à sua comunidade e rede de apoio, evitando o isolamento social comum em grandes conjuntos habitacionais periféricos.
- **Geração de Empregos Locais:** A obra impulsiona a economia do município, gerando postos de trabalho diretos na construção civil e movimentando o comércio de materiais de construção em solo kennedense.

**BENEFÍCIOS ALCANÇADOS:** 154 unidades já foram construídas até o momento, atendendo a aproximadamente 616 pessoas diretamente.

Foto da unidade:



**OBJETIVO:** O Objeto é a Contratação de empresa ou consórcio especializado na elaboração dos projetos básico e executivo e execução das obras de reforma e ampliação da UBS “Cícero Batista”, localizada em Marobá, Município de Presidente Kennedy/ES.

**JUSTIFICATIVA:** A UBS “Cícero Batista”, localizada em Marobá, é uma unidade vital para a rede de atenção primária de Presidente Kennedy. Sua reforma e ampliação justificam-se por:

- **Crescimento Populacional:** O aumento do número de famílias residentes em Marobá e arredores exige uma estrutura física capaz de comportar novas equipes de Estratégia de Saúde da Família (ESF).
- **Impacto Turístico:** Por estar situada em uma região litorânea, a unidade sofre uma sobrecarga significativa durante os períodos de veraneio e feriados. A ampliação permitirá um atendimento digno tanto aos residentes quanto aos turistas, sem comprometer a rotina dos programas de saúde.



**BENEFÍCIOS ALCANÇADOS:** Atendimento diretamente na atenção primária da população, estima-se que cerca de 3 mil pessoas diretamente são impactadas com a melhoria, sem contabilizar a população efêmera de turistas que visitam o local e podem estar sendo atendidos.

Fotos do local:



Antes



Depois

**OBJETIVO:** Contratação integrada de empresa ou consórcio para elaboração de estudos e projetos de engenharia (básica e executivo) e execução das obras de micro drenagem, macrodrenagem, sistema de esgotamento sanitário e

Rodovia ES 162, Km 20, Parque de Exposições Afonso Costalonga, Centro, Presidente Kennedy, Espírito Santo – CEP: 29350-000

estações de tratamento de esgoto (ete) – inclusive pré-operação assistida, no município de Presidente Kennedy/es.

**JUSTIFICATIVA:** Saúde Pública e Meio Ambiente: A ausência de tratamento de esgoto e a precariedade da drenagem impactam diretamente nos índices de doenças de veiculação hídrica. A implantação das ETEs é medida imperativa para a preservação dos recursos hídricos da região e cumprimento do Marco Legal do Saneamento.

Gestão de Águas Pluviais: O sistema de micro e macrodrenagem é essencial para mitigar alagamentos em períodos de chuvas intensas, protegendo o patrimônio público e privado e garantindo a mobilidade urbana.

A pré-operação assistida é fundamental para garantir que, após o término da obra, a infraestrutura entregue esteja plenamente funcional.

- **Transferência de Tecnologia:** Permite que a equipe municipal seja treinada pela contratada durante os primeiros meses de operação.
- **Garantia de Performance:** Assegura que a ETE atinja os níveis de eficiência de tratamento exigidos pelos órgãos ambientais (IEMA/ES) antes da entrega definitiva.

**OBJETIVO:** Execução de Obras de Construção da EMEIEF da localidade de Santo Eduardo.

**JUSTIFICATIVA:** A construção de uma nova unidade escolar em Santo Eduardo justifica-se, primordialmente, pelo crescimento populacional da localidade e das regiões adjacentes. Atualmente, a infraestrutura existente pode estar operando no limite de sua capacidade ou obrigando o deslocamento de crianças para centros mais distantes. A nova EMEIEF garantirá que o município de Presidente Kennedy cumpra as metas do **Plano Municipal de Educação**, assegurando vagas desde a educação infantil até os anos finais do ensino fundamental em um ambiente moderno e seguro.

**BENEFÍCIOS ALCANÇADOS:** Obras em andamento.

Fotos:



**OBJETIVO:** Execução das Obras e Serviços de Estabilização de Taludes com Solo Grampeado e Concreto Projetado e ou Cortina Atirantada em Áreas de Risco de Deslizamento no Município de Presidente Kennedy-ES.

**JUSTIFICATIVA:** O município de Presidente Kennedy possui áreas com topografia acidentada onde o processo de ocupação urbana, aliado às características geológicas do solo, criou pontos de vulnerabilidade. A execução de obras de Solo Grampeado e Cortinas Atirantadas é urgente para:

- **Prevenção de Sinistros:** Evitar deslizamentos de terra que coloquem em risco a integridade física e a vida dos munícipes, especialmente em períodos de altos índices pluviométricos.
- **Estabilidade Geotécnica:** Garantir que taludes instáveis sejam reforçados mecanicamente, impedindo o colapso de encostas sobre residências ou vias públicas.

**BENEFÍCIOS ALCANÇADOS:** Obras em andamento

Fotos:



**OBJETIVO:** Execução de Reforma e Ampliação da Unidade Básica de Saúde “Rosental Wiliam dos Santos Borges”.

**JUSTIFICATIVA:** A atual estrutura da unidade apresenta desgastes naturais pelo tempo de uso, necessitando de intervenções para se adequar às normas da RDC nº 50 da ANVISA. A reforma garantirá:

- **Acessibilidade Universal:** Instalação de rampas, banheiros adaptados e sinalização tátil para pacientes com mobilidade reduzida ou deficiência.
- **Segurança Biológica:** Melhoria nos sistemas de ventilação e fluxos internos para evitar a contaminação cruzada, além de revestimentos que facilitem a higienização hospitalar.

## **2. Ampliação da Capacidade de Atendimento**

Com o crescimento demográfico da região atendida, a estrutura física atual tornou-se insuficiente. A ampliação da UBS permitirá:

- **Novos Consultórios:** Redução das filas de espera para consultas médicas, odontológicas e de enfermagem.

Rodovia ES 162, Km 20, Parque de Exposições Afonso Costalonga, Centro, Presidente Kennedy, Espírito Santo – CEP: 29350-000



- Salas Especializadas: Criação ou ampliação de salas de vacinação, curativos e farmácia, permitindo que mais serviços sejam oferecidos no mesmo local (resolutividade).
- Acomodação de Equipes: Melhor infraestrutura para as equipes da Estratégia de Saúde da Família (ESF) e Agentes Comunitários de Saúde.

**BENEFÍCIOS ALCANÇADOS:** Obras em andamento

Fotos:



**OBJETIVO:** Execução de Reforma e Ampliação da Unidade de Ensino EMEIEF “São Salvador”.

**JUSTIFICATIVA:** A EMEIEF “São Salvador” desempenha um papel fundamental na rede municipal de ensino. No entanto, o aumento gradual da densidade estudantil na região exige uma expansão física para:

- Eliminar a Superlotação: A construção de novas salas de aula permitirá a manutenção de um número adequado de alunos por turma, favorecendo o processo de ensino-aprendizagem.
- Modernização de Ambientes: Substituir estruturas desgastadas por materiais de alta durabilidade, reduzindo custos de manutenção futura.

## **BENEFÍCIOS ALCANÇADOS:** Obras em andamento

Fotos:



## **PAVIMENTAÇÃO E VIAS**

**Objetivo:** Contratação de empresa para execução de serviços de manutenção preventiva de revestimento primário com adição do material (revsol/solo) em rodovias municipais não pavimentadas.

**Justificativa:** A escolha pelo revestimento primário com REVSOL/SOLO fundamenta-se na necessidade de garantir a trafegabilidade permanente das estradas vicinais, superando as limitações do cascalhamento convencional. A solução técnica apresenta superioridade na resistência ao desgaste hídrico e mecânico, além de alinhar a administração pública às diretrizes de sustentabilidade ao reaproveitar coprodutos industriais, resultando em uma gestão mais eficiente do erário através da redução de custos com manutenções emergenciais recorrentes

**Benefícios Alcançados:** Foram investidos R\$ 65.273,38 na aplicação do revestimento primário.

Fotos da aplicação.





**OBJETIVO:** Contratação de empresa para prestação de conservação, reparação, adaptação e manutenção preventivo e corretivo de logradouros e vias públicas, abrangendo a correção toda infra estrutura das vias urbanas e rural do município de Presidente Kennedy.

**JUSTIFICATIVA:** A malha viária é o "sistema circulatório" do município. A manutenção inadequada impacta diretamente a qualidade de vida e a economia local. A contratação justifica-se pelos seguintes pontos:

- **Segurança Viária:** Vias degradadas aumentam o risco de acidentes, tanto para veículos quanto para pedestres. A manutenção corretiva ágil elimina buracos, desníveis e falhas estruturais que colocam em risco a integridade física dos cidadãos.
- **Escoamento da Produção e Mobilidade:** Presidente Kennedy possui uma área rural vasta. Garantir a trafegabilidade nessas vias é essencial para o transporte escolar, o acesso a serviços de saúde e o escoamento da produção agrícola.
- **Preservação do Patrimônio Público:** A manutenção preventiva evita que pequenos danos se transformem em problemas estruturais graves, cujo custo de reconstrução seria significativamente maior para os cofres públicos.

**BENEFÍCIOS ALCANÇADOS:** O atendimento à população que reside no município e cidades vizinhas que utilizam e trafegam nas vias públicas.

**OBJETIVO:** Prestação de serviços de assessoria e consultoria técnica voltada a selecionar empresa na prestação de serviços de gerenciamento e supervisão de obras, apoio administrativo, estudos geológicos e geotécnicos, estudos ambientais, sondagem, levantamentos planialtimétricos, ensaios de solo em campo e em laboratório, ensaios de pavimentos para atender as demandas da infraestrutura e edificações do município de Presidente Kennedy - ES.

**JUSTIFICATIVA:** O município de Presidente Kennedy projeta intervenções de grande porte que exigem rigor técnico extremo. A contratação de uma consultoria justifica-se pelos seguintes pontos:

- **Rigor nos Estudos Preliminares:** Estudos ambientais, geológicos e geotécnicos são a base de qualquer obra segura. Falhas nestes levantamentos podem levar a erros de projeto, aditivos contratuais excessivos ou até o colapso de estruturas.

- Capacidade Tecnológica: Ensaios de solo em laboratório e ensaios de pavimentos exigem equipamentos certificados e técnicos especializados que muitas vezes extrapolam a estrutura administrativa direta da prefeitura.
- Segurança Jurídica e Normativa: A assessoria garante que a seleção das empresas executoras siga rigorosamente as normas da ABNT e as exigências dos órgãos de controle (TCE-ES e TCU), mitigando riscos de impugnações e paralisações.

**OBJETIVO:** Contratação de empresa para execução das obras de melhorias operacionais e pavimentação da rodovia municipal do trecho 4.3, ligando as comunidades de monte belo, mineirinho e campinas (es-297), com extensão de 12,72 km, subdivididos em lote 01 (8,99 km) e lote 02 (3,73 km).

Contratação de empresa para execução dos serviços de melhorias operacionais e pavimentação da rodovia municipal do trecho 4.5 que ligará as comunidades monte belo, cerude e es-297 (caetés), com extensão total de 11,20 km.

**JUSTIFICATIVA:** As rodovias municipais são as principais artérias para a economia local. A pavimentação justifica-se por:

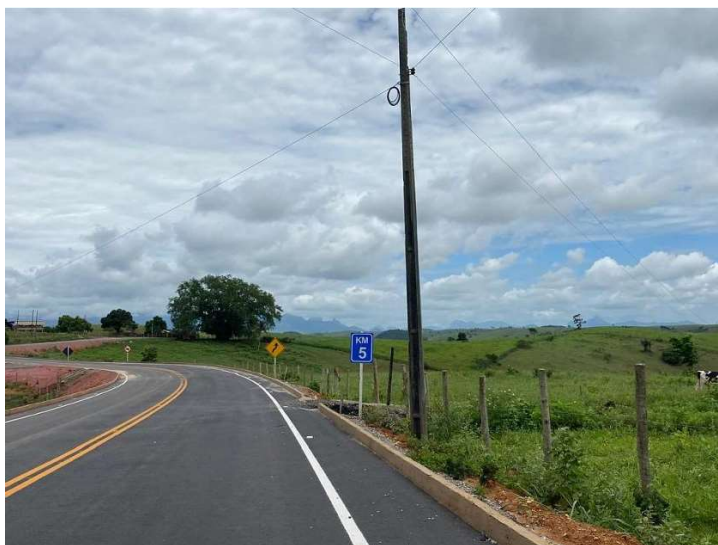
- Apoio ao Agronegócio: Facilita o escoamento da produção agrícola e pecuária, reduzindo o tempo de transporte e, conseqüentemente, o custo do frete, tornando o produtor local mais competitivo.
- Logística e Serviços: Presidente Kennedy possui forte vocação industrial e logística. Estradas pavimentadas são essenciais para o tráfego de veículos pesados e insumos destinados aos grandes empreendimentos da região.

A ausência de pavimentação gera problemas crônicos que afetam diretamente a população:

- **Eliminação de Poeira e Lama:** No período seco, a poeira causa doenças respiratórias crônicas em moradores lindeiros. No período chuvoso, a lama impede o acesso de serviços essenciais.
- **Transporte Escolar e Saúde:** Garante que ônibus escolares e ambulâncias tenham trânsito livre e seguro durante todo o ano, independentemente das condições climáticas.

**BENEFÍCIOS ALCANÇADOS:** As rodovias municipais que passaram pelo processo de asfaltamento atendem toda a população do município que utiliza esses locais, assim como a população das cidades vizinha que podem estar utilizando para comércio e lazer em suas atividades, podendo ter um alcance aproximado, mas não se limitando de 15 a 20 mil pessoas diretamente.

Fotos das rodovias executadas:







**OBJETIVO:** Contratação de empresa ou consórcio especializado na elaboração do projeto básico e executivo de engenharia e a execução das obras de pavimentação e urbanização da orla da praia de Marobá, em Presidente Kennedy/ES com extensão de 1,09Km.

**JUSTIFICATIVA:** A Praia de Marobá é o principal balneário do município de Presidente Kennedy. A urbanização justifica-se por:

- **Fomento à Economia Local:** A estruturação da orla atrai investimentos no setor de gastronomia, hotelaria e serviços, gerando emprego e renda para a comunidade local durante todo o ano, combatendo a sazonalidade.
- **Valorização Imobiliária:** A melhoria da infraestrutura urbana eleva o valor venal dos imóveis e terrenos, refletindo em um incremento na arrecadação tributária municipal de longo prazo.

#### Mobilidade e Acessibilidade Universal

- **Sinalização e Segurança:** Pavimentação adequada para o fluxo de veículos, além de ciclovias e calçadas segregados, reduzindo o risco de acidentes entre pedestres e carros.

**BENEFÍCIOS ALCANÇADOS:** Hoje a orla de marobá conta com um fluxo definido de veículos, espaço para estacionamento, iluminação adequada para o

uso da população, gerando mais segurança e conforto ao se caminhar e trafegar pela região.

Fotos do local:



Antes



Depois

#### **OBJETIVO:**

- Contratação de empresa especializada em locação horas máquinas caminhão caçamba 6m<sup>3</sup>, caminhão caçamba 14 m<sup>3</sup> e caminhão pipa 10m<sup>3</sup>
- Contratação de empresa especializada em locação de máquinas escavadeira hidráulica.
- Contratação de empresa especializada em locação de máquinas (pá carregadeira, motoniveladora e rolo compactador)



- Contratação de empresa especializada em locação de máquinas escavadeira hidráulica.

**JUSTIFICATIVA:** Para que uma estrada vicinal tenha durabilidade, não basta apenas "passar a máquina" (patrolamento). É necessário um conjunto de operações coordenadas que justificam este trio de equipamentos:

- Escavadeira Hidráulica: Essencial para a limpeza de valas, abertura de canais de drenagem lateral e desobstrução de bueiros. Sua força e precisão são fundamentais para remover solos saturados e realizar cortes em taludes, prevenindo quedas de barreira durante o período chuvoso.
- Pá Carregadeira: Atua na logística de materiais, sendo responsável pelo carregamento de cascalho, saibro ou agregados nos caminhões basculantes, além de auxiliar no espalhamento de material de preenchimento em trechos críticos da via.
- Rolo Compactador: É o equipamento que garante a vida útil da obra. Sem a compactação adequada, o material depositado na estrada permanece solto, sendo rapidamente levado pelas chuvas ou dispersado pelo tráfego de veículos, gerando desperdício de recurso público.

**BENEFÍCIOS ALCANÇADOS:** A patrulha mecanizada para atendimento constante de estradas vicinais percorre todo o município, desta forma, cerca dos mais de 13mil habitantes são diretamente beneficiados pelo serviço prestado.

Fotos:



### **ATENDIMENTO A LEI DE INCENTIVOS FISCAIS LEI Nº23/2021**

**OBJETIVO:** Contratação de empresa para locação de equipamentos incluindo mão de obra.

**JUSTIFICATIVA:** Do Amparo Legal (Lei Complementar nº 23/2021)

A contratação fundamenta-se na necessidade do Município em cumprir as obrigações estabelecidas pela Lei Complementar nº 23/2021. Esta lei autoriza o Poder Executivo a prestar serviços com máquinas e equipamentos para:

- Preparação de terrenos para construção de galpões industriais e comerciais.

- Apoio ao produtor rural (limpeza de áreas, construção de tanques, acessos e platôs).
- Incentivo à habitação e melhoria da infraestrutura em propriedades privadas que atendam aos requisitos de interesse social e econômico.

O uso de maquinário para terraplenagem é o primeiro passo para o desenvolvimento físico de qualquer empreendimento. A justificativa reside em:

- Atração de Investimentos: Ao oferecer o serviço de terraplenagem, o município reduz o custo de implantação para novas empresas, gerando emprego e renda em Presidente Kennedy.
- Fortalecimento do Agronegócio: Permite a mecanização de propriedades rurais, construção de represas para irrigação e nivelamento de solo para instalação de estufas e granjas, conforme as metas de diversificação agrícola da Secretaria Municipal de Agricultura.

#### Da Incapacidade da Frota Própria

Devido à alta demanda gerada pelos benefícios da LC 23/2021, a frota própria do município não possui capilaridade suficiente para atender a todos os processos deferidos simultaneamente. A contratação de empresa especializada garante:

- Agilidade no Atendimento: Redução da fila de espera dos munícipes que já possuem o processo administrativo aprovado.
- Disponibilidade Técnica: Garantia de máquinas em pleno estado de conservação, com substituição imediata em caso de quebra, evitando a interrupção do programa público.

#### **BENEFÍCIOS ALCANÇADOS:**

- Escavação e terraplanagem da garagem da Emanuel Transportes
- Escavação e terraplanagem da Usina Solar de Pesqueiro
- Escavação e terraplanagem da Usina Solar de Dois Corações



- Escavação e terraplanagem do Parque de exposições de Presidente Kennedy - SEDE
- Escavação e terraplanagem do CRAS – CREAS na Av. Orestes Bahiense
- Escavação para construção da escola Vilmo Ornelas – Av. Orestes Bahiense
- Escavação e terraplanagem das Instalações da VAMTEC – Leonel
- Escavação e terraplanagem da Usina de Siricória/São Salvador
- Escavação e terraplanagem das Instalações da POLIMIX – Campo Novo

Presidente Kennedy, 07 de janeiro de 2026

Edson Vander Moreira  
Secretario Municipal de Obras e Habitação