



**Prefeitura Municipal de Presidente Kennedy/ES**  
**Controladoria Geral do Município**

---

**RELATÓRIO DE MONITORAMENTO**  
**Nº 001/2025**

**PROCESSO:** 24.127/2021

**FISCALIZAÇÃO:** 001/2025

**ENTIDADE:** Secretaria Municipal de Educação

**INSTRUMENTO:** Monitoramento

**OBJETIVO:** Monitorar o cumprimento de metas dos Planos Municipais de Educação, correspondente à Meta 7 do Plano Nacional de Educação.

**PERÍODO DE FISCALIZAÇÃO:** 17/03/2023 a 25/11/2025



## **Prefeitura Municipal de Presidente Kennedy/ES** **Controladoria Geral do Município**

---

### **Equipe Técnica:**

**Flávia Magalhaes Duarte Borges**

*Chefe de Departamento de Auditoria Interna*

*Matrícula: 12845*

**Elizaura Barcelos Matias da Silva**

*Coordenadora da Controladoria Geral*

*Matrícula: 540*

### **Aprovação:**

**Edilene Paz dos Santos**

*Controladora geral do Município*

*Matrícula: 10983*



## Prefeitura Municipal de Presidente Kennedy/ES

### Controladoria Geral do Município

### SUMÁRIO

<b>1. CONTEXTUALIZAÇÃO .....</b>	<b>4</b>
<b>2. MONITORAMENTO .....</b>	<b>8</b>
<b>2.1 QUESTÃO 1: HOVE O FOMENTO À QUALIDADE DA EDUCAÇÃO BÁSICA? .....</b>	<b>8</b>
<b>2.1.1 Situação que subsidiou o monitoramento do Plano Municipal de Educação .....</b>	<b>8</b>
<b>2.1.2 Providências adotadas pela unidade monitorada .....</b>	<b>10</b>
<b>2.1.3 Análise da Equipe de Monitoramento .....</b>	<b>11</b>
<b>2.1.4 Avaliação do atendimento .....</b>	<b>15</b>
<b>2.2 QUESTÃO 2: HOVE EVOLUÇÃO DO MUNICÍPIO FRENTE AS MÉDIAS NACIONAIS? .....</b>	<b>15</b>
<b>2.2.1 Situação que subsidiou o monitoramento .....</b>	<b>15</b>
<b>2.2.2 Providências adotadas pela unidade monitorada .....</b>	<b>15</b>
<b>2.2.3 Análise da Equipe de Monitoramento .....</b>	<b>16</b>
<b>2.2.4 Avaliação do atendimento .....</b>	<b>20</b>
<b>2.3 QUESTÃO 3: AS AÇÕES PLANEJADAS ESTÃO SENDO EXECUTADAS E ATINGEM QUAL QUANTITATIVO DE ALUNOS? .....</b>	<b>21</b>
<b>2.3.1 Situação que subsidiou o monitoramento .....</b>	<b>21</b>
<b>2.3.2 Providências adotadas pela unidade monitorada .....</b>	<b>21</b>
<b>2.3.3 Análise da Equipe de Monitoramento .....</b>	<b>21</b>
<b>2.3.4 Avaliação do atendimento .....</b>	<b>23</b>
<b>2.4 MONITORAMENTO DA ESTRATÉGIA 1.4 DO PNE .....</b>	<b>24</b>
<b>2.4.1 Situação que subsidiou o monitoramento .....</b>	<b>24</b>
<b>2.4.2 Providências adotadas pela unidade monitorada .....</b>	<b>24</b>
<b>2.4.3 Análise da Equipe de Monitoramento .....</b>	<b>24</b>
<b>2.4.4 Avaliação do atendimento .....</b>	<b>25</b>
<b>3. CONCLUSÃO .....</b>	<b>26</b>
<b>4. PROPOSTAS DE ENCAMINHAMENTO .....</b>	<b>28</b>



## Prefeitura Municipal de Presidente Kennedy/ES

### Controladoria Geral do Município

---

A Sra.

**FATIMA AGRIZZI CECCON**

Secretária Municipal de Educação

Em atendimento à determinação contida nos autos do Processo nº 24.127/2021, apresentamos os resultados dos trabalhos de fiscalização na modalidade Monitoramento, realizado com base nas recomendações expedidas pelo Tribunal de Contas do Estado do Espírito Santo, nos autos do processo nº 2269/2021-1.

### 1. CONTEXTUALIZAÇÃO

Trata-se de fiscalização, na modalidade acompanhamento, realizado pelo Tribunal de Contas do Estado do Espírito Santo, através do Processo nº 2269/2021-1, cujo objetivo era acompanhar o cumprimento dos Planos Municipais de Educação correspondentes às Metas 1, 2, 6, 7 e 15 do Plano Nacional de Educação (PNE 2014-2024 – Lei 13.005/2014) nos 78 municípios do Estado.

O trabalho de fiscalização resultou na publicação da Decisão Monocrática 00926/2021-3, que trouxe a seguinte determinação:

Por todo o exposto, em juízo monocrático, com fundamento no fulcro no art. 3º, inciso IV, da Lei Complementar n. 451/2008, determino a **NOTIFICAÇÃO**, com base no art. 63, III, da Lei Complementar 621/2012, aos atuais gestores das Secretarias Municipais de Educação, para que no prazo improrrogável de 60 (Sessenta) dias, encaminhem a esta Corte de Contas:

1. As ações que estão sendo executadas ou planejadas para cumprimento da proposta educacional contida nas metas correlatas à Meta 7 do PNE, para subsidiar a realização de monitoramento contínuo desta temática do Plano Municipal de Educação:



## Prefeitura Municipal de Presidente Kennedy/ES

### Controladoria Geral do Município

Responsável	Achado
Prefeitura Municipal de Afonso Cláudio Prefeitura Municipal de Água Doce do Norte Prefeitura Municipal de Alto Rio Novo Prefeitura Municipal de Anchieta Prefeitura Municipal de Atílio Vivácqua Prefeitura Municipal de Bom Jesus do Norte Prefeitura Municipal de Cachoeiro de Itapemirim Prefeitura Municipal de Colatina Prefeitura Municipal de Conceição da Barra Prefeitura Municipal de Domingos Martins Prefeitura Municipal de Fundão Prefeitura Municipal de Guaçuí Prefeitura Municipal de Ibatiba Prefeitura Municipal de Itapemirim Prefeitura Municipal de Jerônimo Monteiro Prefeitura Municipal de João Neiva Prefeitura Municipal de Laranja da Terra Prefeitura Municipal de Montanha Prefeitura Municipal de Mucurici Prefeitura Municipal de Muqui Prefeitura Municipal de Nova Venécia Prefeitura Municipal de Pinheiros Prefeitura Municipal de Piúma Prefeitura Municipal de Ponto Belo Prefeitura Municipal de Santa Maria de Jetibá Prefeitura Municipal de Santa Teresa	2.1 A5 (Q4) – Não cumprimento da Meta 7 do PNE
Prefeitura Municipal de São José do Calçado Prefeitura Municipal de Sooretama Prefeitura Municipal de Vargem Alta Prefeitura Municipal de Venda Nova do Imigrante Secretaria Municipal de Educação de Baixo Guandu Secretaria Municipal de Educação de Linhares Secretaria Municipal de Educação de Presidente Kennedy Secretaria Municipal de Educação de São Mateus Secretaria Municipal de Educação de Vila Velha Secretaria Municipal de Educação de Vitória	

Nesse sentido, foi expedido o Ofício CGM/PK nº 283/2021 (Processo nº 24.127/2021), direcionado à Secretaria Municipal de Educação, para adoção de medidas com vista ao cumprimento da Meta 7 do PNE.

Em resposta, a Secretaria Municipal de Educação informou as ações a serem executadas e planejadas para o cumprimento da proposta educacional contidas na meta 7 do PNE – Fomentar a qualidade da educação básica em todas as etapas e modalidades com melhoria do fluxo escolar da aprendizagem de modo a atingir as seguintes medidas nacionais para o IDEB – dentre as quais estão:



## Prefeitura Municipal de Presidente Kennedy/ES

### Controladoria Geral do Município

AÇÕES EXECUTADAS	AÇÕES PLANEJADAS
Renovação da parceria com a SEDU – Pacto pela Aprendizagem no Espírito Santo (PAES)	Reforço escolar para alunos do Ensino Fundamental com foco na alfabetização
Plano de intervenção para alunos que não consolidaram a alfabetização	Projeto Verão para atender alunos de zero a três anos no período de férias
Formação de Professores com foco na alfabetização e melhoria dos resultados do IDEB.	Projeto Aprendendo nas Férias com foco na apropriação da leitura e escrita para alunos em processo de alfabetização.
Formação de Cuidadores e auxiliares de professores que atuam de 1º ao 9º ano	
Realinhamento da atribuições dos coordenadores de área do ensino fundamental II.	

Além disso, foi informado pela Secretaria Municipal de Educação que *“em razão do imenso período sem aulas presenciais, por conta da pandemia por COVID-19, os estudantes apresentam queda gigantesca nos resultados de aprendizagem, em especial nas competências referentes a leitura e escrita”*.

Assim, visando o acompanhamento das ações, **houve a inclusão do tema no rol de ações a serem monitoradas por esta Controladoria Geral**, nomeando as servidoras Flávia Magalhães Duarte Borges e Elizaura Barcelos Matias da Silva, para o devido monitoramento, contemplando as seguintes questões:

- **Q1:** Houve o fomento à qualidade de Educação Básica?
- **Q2:** Houve evolução do Município frente as médias nacionais?
- **Q3:** As ações planejadas estão sendo executadas e atingem qual quantitativo de alunos?

Assim, às fls. 12/14 foi apresentada a Matriz de Monitoramento de Auditoria para autorização do início das atividades.

Em consonância, às fls. 10, à Controladora Geral do Município aprovou a Matriz de Monitoramento, bem como apresentou, para fins de complementar, o Relatório de Levantamento 00012/2019-5, expedido pelo TCEES, constante no Processo TC nº 3330/2019, que tratou de levantar a oferta e demanda por vagas, dos quais, os



## Prefeitura Municipal de Presidente Kennedy/ES Controladoria Geral do Município

---

indicadores do IDEB também foram considerados, encaminhando assim para prosseguimento do monitoramento.

Nesse sentido, em conformidade com a Instrução Normativa SCI nº 004/2020, Seção IV, que estabelece a fase de monitoramento das auditorias realizadas, e em conformidade com o determinado pela Controladora Geral do Município, no processo nº 24.127/2021, **APRESENTO** o **Relatório de Monitoramento de Auditoria**, com a finalidade de verificar se houve o fomento a qualidade da educação básica, a evolução do Município frente às medias nacionais e verificar se as ações planejadas estão sendo executadas.



## Prefeitura Municipal de Presidente Kennedy/ES Controladoria Geral do Município

### 2. MONITORAMENTO

O monitoramento da auditoria consiste no acompanhamento das providências adotadas pela unidade auditada em relação às determinações e recomendações emitidas por órgãos de controle interno e externo. Essa etapa tem como objetivo verificar o grau de cumprimento das medidas propostas, bem como avaliar a efetividade das ações implementadas.

Assim, visando o cumprimento da Instrução Normativa SCI nº 004/2020, foi encaminhado Ofício CGM/PK nº 199/2024, à Secretaria Municipal de Educação, por meio do qual foi comunicado o início a etapa de monitoramento de auditoria, bem como solicitado informações para subsidiar os trabalhos da equipe de auditoria.

A seguir, serão apresentados os resultados do acompanhamento de cada questão objeto deste monitoramento, com a respectiva análise da situação atual e das evidências apresentadas pela unidade auditada.

#### 2.1 QUESTÃO 1: HOVE O FOMENTO À QUALIDADE DA EDUCAÇÃO BÁSICA?

##### 2.1.1 Situação que subsidiou o monitoramento do Plano Municipal de Educação

De acordo com o Relatório de Acompanhamento 15/2021-1, o Município de Presidente Kennedy não cumpriu a meta estabelecida para 2019 com relação ao Ideb – **anos iniciais** do ensino fundamental da rede municipal (Indicador 7A):

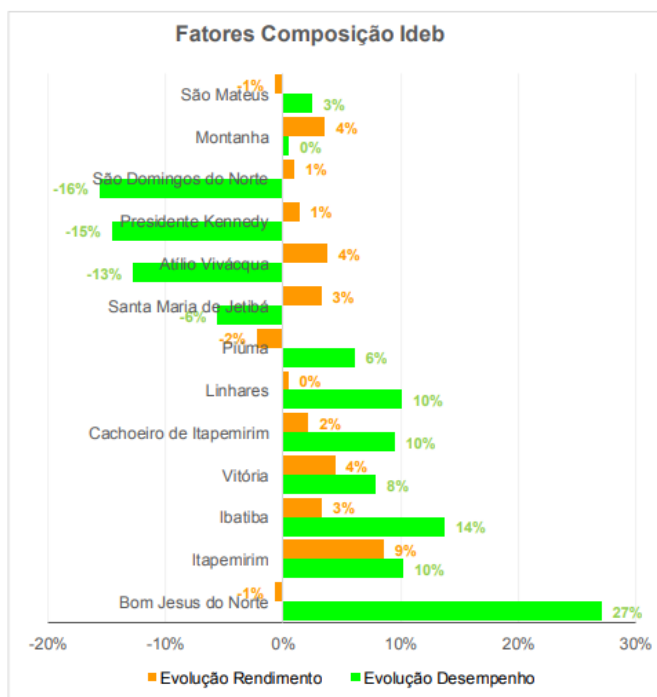
Anos Iniciais – 1º a 5º ano do Ensino Fundamental											
Município Presidente Kennedy	PME Meta 2019 Ideb	Ideb observado				Meta Status	Evolução %	Nota média padronizada (N)		Indicador de Rendimento (P)	
		2013	2015	2017	2019	Indicador 7a	5 anos	2013	2019	2013	2019
Presidente Kennedy	5,7	5,6	6,4	5,9	4,8	Não cumprida	-14%	5,95	5,08	0,94	0,95

No comparativo “Ideb observado 2013-2019”, o Município de Presidente Kennedy encontra-se dentre os 04 (quatro) municípios que estão se distanciando da meta por apresentarem regressão do indicador (percentual de Evolução negativo), contrariamente ao objetivo da política nacional que estabelece um avanço progressivo dos valores do Ideb (Meta 7 do PNE).



## Prefeitura Municipal de Presidente Kennedy/ES Controladoria Geral do Município

Na representação gráfica abaixo, é possível observar os fatores de composição do Ideb (rendimento e desempenho) para o Município de Presidente Kennedy, evidenciando o retrocesso no desempenho, atingindo o percentual de -15%:



Também foi constatado que o Município não atingiu a meta estabelecida para 2019, com relação ao Ideb – **anos finais** do ensino fundamental da rede municipal (Indicador 7B), como pode ser observado no quadro abaixo:

Anos Finais – 6º a 9º ano do Ensino Fundamental											
Município Presidente Kennedy	PME Meta 2019 Ideb	Ideb observado				Meta Status	Evolução %	Nota média padronizada (N)		Indicador de Rendimento (P)	
		2013	2015	2017	2019	Indicador 7a	5 anos	2013	2019	2013	2019
Presidente Kennedy	5,2	-	-	4,3	<b>4,4</b>	Não cumprida	-	-	4,86	-	0,90

Quanto aos fatores de composição do Ideb para os anos finais do ensino fundamental, o TCEES destacou que os resultados não foram divulgados, impossibilitando assim o cálculo de rendimento e desempenho.

Através do Relatório de Acompanhamento 15/2021-1, a área técnica do TCEES propôs a notificação aos gestores responsáveis pelos planos de educação dos municípios, para apresentarem, no prazo de 60 dias, as ações em execução ou planejadas para cumprimento da proposta educacional contida nas metas 7 e 15 do



## **Prefeitura Municipal de Presidente Kennedy/ES**

### **Controladoria Geral do Município**

PNE, a fim de subsidiar o monitoramento pelo TCEES; sendo deliberado pela Decisão Monocrática 00926/2021-3 e encaminhada ao Município de Presidente Kennedy, pelo não cumprimento da Meta 7 do PNE.

Após o recebimento da manifestação, foi elaborado o Relatório de Acompanhamento 14/2022 e Acórdão TC 133/2023, dentre os quais, recomendou ainda ao Município de Presidente Kennedy a implementação de mecanismos de consulta pública da demanda das famílias por creches, em conformidade com a estratégia 1.4 do PNE (Lei 13.005/2014).

#### **2.1.2 Providências adotadas pela unidade monitorada**

A Secretária Municipal de Educação tomou ciência do início dos trabalhos de monitoramento por meio do Ofício CGM/PK nº 199/2024, de 06 de junho de 2024, Processo nº 16.118/2024, momento em que também foram requisitadas informações para subsidiar os trabalhos da equipe de auditoria. Foram solicitadas informações relativas à i) taxa de rendimento escolar referente ao ano de 2023; ii) informações sobre a execução das ações planejadas e o quantitativo de alunos abrangidos pelas ações, nos anos de 2022 e 2023 e; iii) demais ações realizadas com o objetivo de atingir a Meta 7 do PNE, nos anos de 2022 e 2023.

Em 25 de junho de 2024, a Secretária Municipal de Educação, à época, apresentou as seguintes informações:

[...]

- ✓ Ações realizadas para atingir a meta 7 do PNE (reforço escolar para alunos do ensino fundamental com foco na alfabetização; projeto verão para atender alunos de zero a três anos nos anos 2022 e 2023, conforme a seguir:

O período pandêmico, ao qual toda sociedade brasileira enfrentou por conta da COVID-19 (2020 a 2021), deixou sequelas indeléveis em todos os aspectos da humanidade. Quanto a educação foi necessário reinventar formas midiáticas de ensinar e procurar adaptar a situação inusitada para toda população escolar. Dois anos no percurso de vida de uma criança, no desenvolvimento cognitivo/emocional/social é um período extenso em se tratando do desenvolvimento na primeira infância, na infância, na pré-adolescência e na adolescência. Esse tempo fora do ambiente escolar, sem a presença física do professor, dos colegas de turma, da equipe gestora causou estranhamento para muitos no retorno às aulas presenciais. Embora tenham sido acompanhados de forma on-line, com conteúdos em apostilas e atividades interativas e escritas, muitos estudantes ainda necessitam de recomposição e recuperação de aprendizagem e reforço escolar. A equipe pedagógica e gestora das escolas organizou os alunos por nível de aprendizagem e montou



## **Prefeitura Municipal de Presidente Kennedy/ES**

### **Controladoria Geral do Município**

o projeto reforço na intenção de recompor habilidades essenciais não consolidadas pelos estudantes, O ano de 2022 as escolas se organizaram para efetivar o retorno presencial com vários protocolos orientados pela Saúde e em 2023 e iniciou o ciclo de gestão do PAES (Pacto pela Aprendizagem no Espírito Santo) em uma das escolas da rede municipal de Presidente Kennedy. Na EMEIEF Pluridocente Barra de Marobá com a metodologia PDCA (planejamento, execução, checagem e correção de rotas). A meta do município é ser reconhecido como referência de educação pública e cada escola tem pactuada sua meta traçando metas também nas turmas de 2º ano focando na alfabetização e no quinto ano focando matriz de referência dos componentes curriculares de língua portuguesa matemática. Cumpre informar que no ano letivo de 2023 e o Ciclo de Gestão do PAES foi implantado em mais duas escolas da rede: EMEIEF de Jaqueira Bery Barreto de Araújo e EMEIEF Pluridocente Jiboia.

O Gráfico da pactuação de metas das Escolas de Presidente Kennedy mostra as metas de 2022, 2023 o que foi alcançado em 2023 e as metas para 2024.

[...]

A taxa de rendimento escolar referente ao ano de 2023 por escolar e turmas encontra-se nas planilhas anexo.

No mês de janeiro a Secretaria Municipal de Educação ofertou o Projeto Verão que atende as crianças bem pequenas (zero a três anos) em tempo integral com férias divertidas, atividades diferenciadas, educativas e dinâmicas à faixa etária da educação infantil. As famílias puderam trabalhar durante esse período enquanto as crianças foram cuidadas e ensinadas nas instituições com toda segurança e cuidados.

Quanto ao projeto aprendendo nas férias foi desenvolvido atividades de leitura, contação de histórias nas variadas literaturas infantis distribuídas aos estudantes do ensino fundamental I, bem como tertúlias e rodas de conversas com produção de textos orais e escritos.

A secretaria Municipal de Educação aderiu um regime de colaboração com a Secretaria Estadual de Educação as avaliações da atividade de fortalecimento de aprendizagem (do 1º ao 9º ano do ensino fundamental) I em língua portuguesa e matemática aplicada aos estudantes. São quatro momentos de avaliação: avaliação diagnóstica, formativa I, formativa II e formativa III, conforme cronograma.

[...]

Os resultados são analisados pela equipe gestora da escola e a partir deles é preparado e executado um plano de intervenção (PDCA da AFA) para consolidar habilidades não aprendidas pelo estudante ou descritores fragilizados em cada avaliação. Dessa forma é possível buscar a equidade na aprendizagem. Com relação a alfabetização a rede municipal ter realizado o monitoramento da fluência leitura em todas as turmas do 2º ano onde a meta é atingir 100% dos alunos com fluência leitora, ou seja lendo com prosódia, precisão e automaticidade. Em cada turma do 2º ano do ensino fundamental existe uma alfabetômetro que registra o progresso leitor do estudante em níveis: pré-leitor (não leitor, leitor de letras, leitor de palavras e leitor de frases), leitor iniciante e leitor fluente). Acontece um diálogo onde a turma juntamente com os professores mediadores estabelecem metas de aprendizagem, om que estimula o protagonismo e autonomia do estudante dos anos iniciais do ensino fundamental.

### **2.1.3 Análise da Equipe de Monitoramento**

A educação básica é um dos pilares fundamentais para o desenvolvimento social e econômico de um país. No Brasil, a busca por uma educação de qualidade tem sido



## **Prefeitura Municipal de Presidente Kennedy/ES**

### **Controladoria Geral do Município**

---

uma prioridade estratégica refletida em diversas políticas e programas implementados pelo governo federal e outras instituições. Entre os principais indicadores utilizados para avaliar a qualidade da educação básica no país está o Índice de Desenvolvimento da Educação Básica (IDEB), criado em 2007, pelo Instituto Nacional de Estudos e Pesquisas Educacionais Anísio Teixeira (INEP).

O IDEB combina informações sobre o fluxo escolar e o desempenho dos alunos em avaliações padronizadas, oferecendo uma visão abrangente da qualidade da educação nas escolas brasileiras. As metas bienais estabelecidas para o IDEB têm como objetivo não apenas medir, mas também promover melhorias contínuas na educação básica, incentivando escolas, municípios e estados a adotarem práticas pedagógicas e administrativas que favoreçam o aprendizado e a progressão escolar.

A análise do fomento à qualidade da educação básica envolve examinar se houve adoção de novas metodologias de ensino e implementação de políticas, com intuito de elevar os índices de desempenho e aprovação dos alunos.

A partir das informações apresentadas pela Secretaria Municipal de Educação, constatou-se que a rede municipal implementou medidas estruturadas para enfrentar o retrocesso na qualidade da educação e no desempenho dos alunos durante ocasionados durante o período da pandemia. Dentre as medidas implementadas está o Projeto Aprendendo nas Férias que organizou os alunos por nível de aprendizagem com foco na recomposição de habilidades. O projeto tinha como objetivo promover um reforço escolar para os alunos que não obtiveram êxito no processo de alfabetização, nos anos iniciais do ensino fundamental (1º ao 5º ano). O foco era o aprimoramento da leitura e escrita dos alunos, trabalhando os níveis de alfabetização, para identificar o nível do aluno e proporcionar atividades que desenvolvessem as habilidades e competências de leitura e escrita. O projeto foi realizado no período de 04 a 27 de janeiro de 2022, três vezes na semana, no horário matutino.

Ademais, em 2022 e 2023, houve a implantação do Ciclo de Gestão do PAES (Pacto pela Aprendizagem no Espírito Santo) que alcançou três escolas da rede municipal,



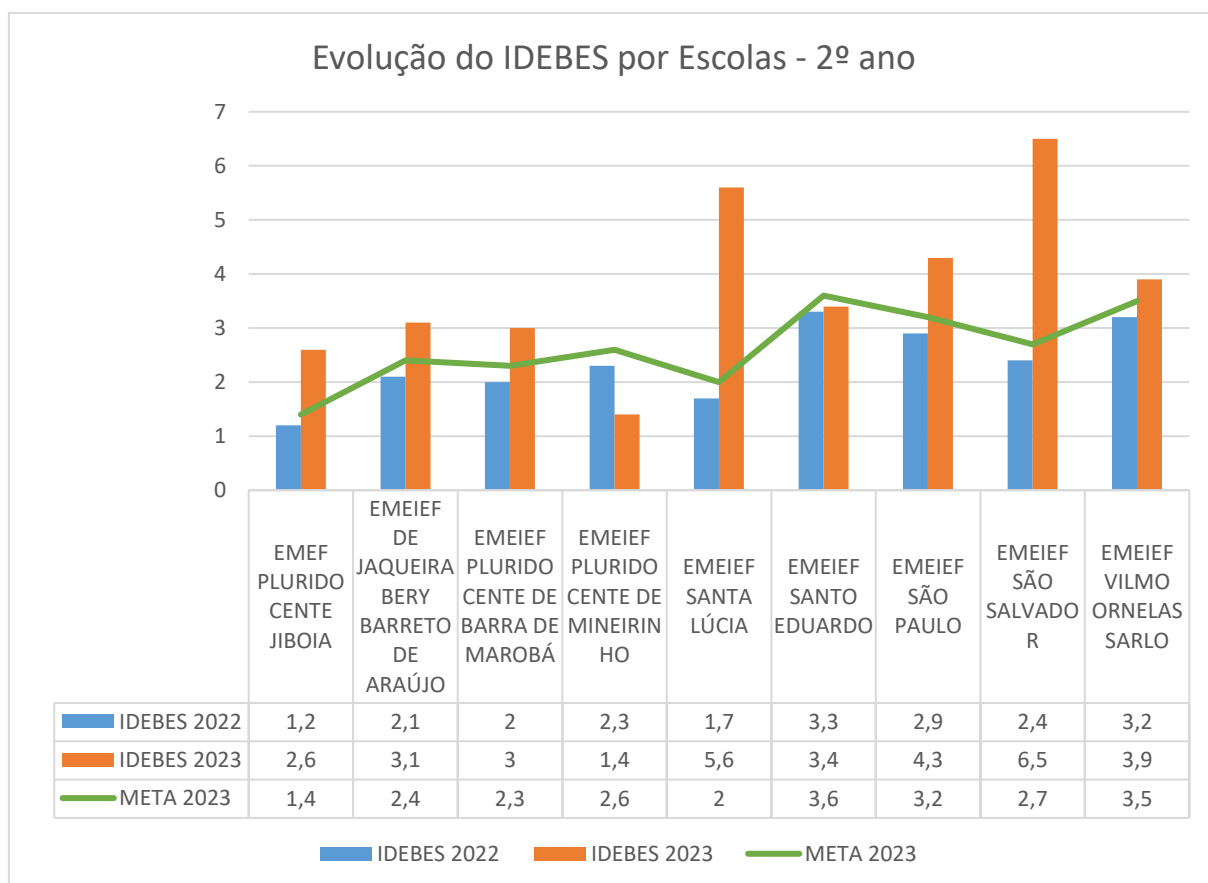
## Prefeitura Municipal de Presidente Kennedy/ES

### Controladoria Geral do Município

com base na metodologia PDCA, o que demonstra um movimento institucional de planejamento, acompanhamento e correção de rotas voltadas à melhoria da qualidade educacional.

As pactuações de metas por escola e por turma (especialmente no 2º ano, com foco na alfabetização, e no 5º ano, nas matrizes de Língua Portuguesa e Matemática) representam um avanço na gestão por resultados, com monitoramento contínuo dos indicadores de desempenho escolar. O indicador utilizado no PAES é o Índice de Desenvolvimento da Educação Básica do Espírito Santo – Ideb, instituído pela SEDU com o objetivo de medir a qualidade da aprendizagem dos estudantes da rede pública no Estado.

Com relação ao IDEBES voltado ao 2º ano, observou-se uma evolução no desempenho da alfabetização nas escolas, comparado ao resultado de 2022, em que das nove unidades escolares, apenas EMEIEF Pluridocente Mineirinho e EMEIEF Santo Eduardo não alcançaram as metas estabelecidas.

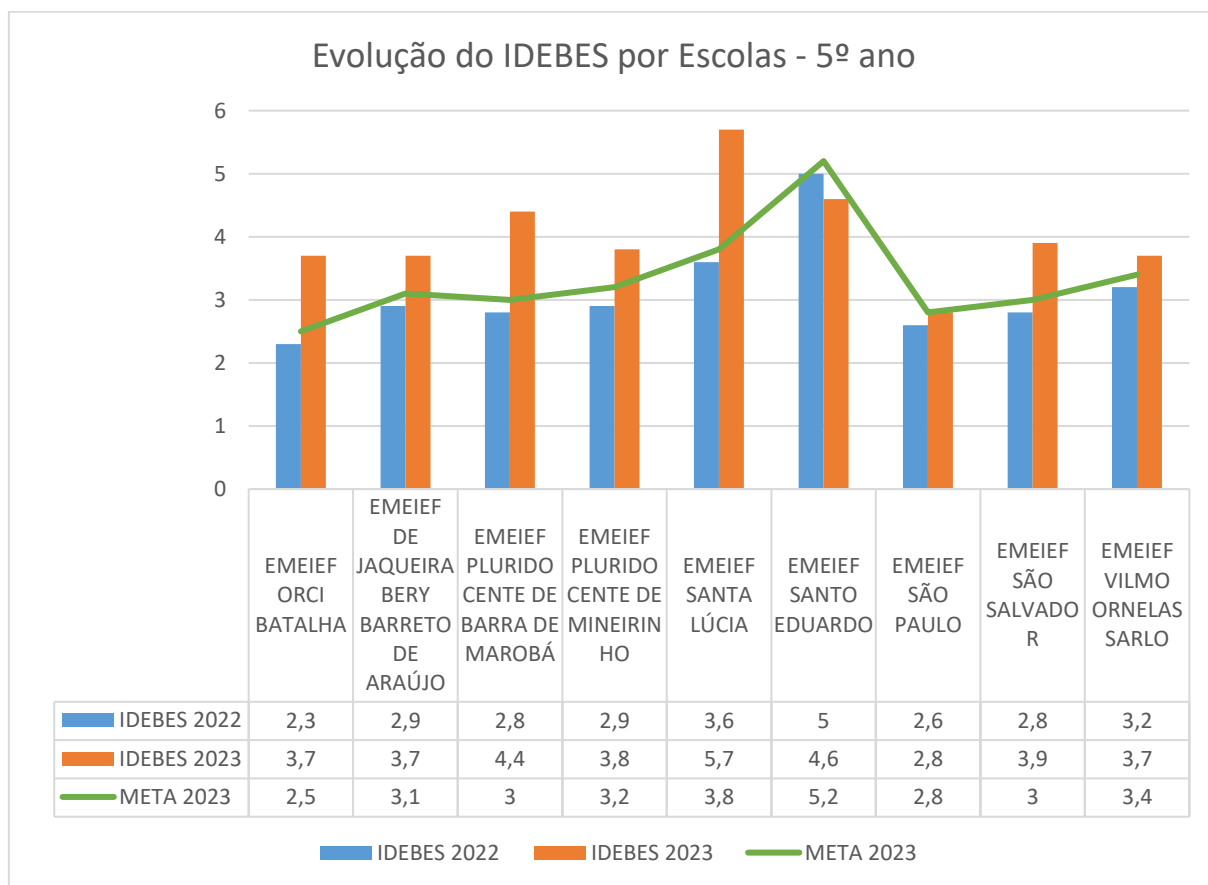




## Prefeitura Municipal de Presidente Kennedy/ES

### Controladoria Geral do Município

Já em análise ao IDEBES voltado ao 5º ano, apenas a EMEIEF Santo Eduardo não alcançou a meta, indicando retrocesso de 8% comparado ao resultado obtido em 2022. Esse ponto chama atenção quanto a necessidade de intensificar as ações na unidade EMEIEF Santo Eduardo, como foco tanto na alfabetização quanto nos componentes curriculares de Língua Portuguesa e Matemática.



A Secretaria Municipal de Educação também aderiu ao Regime de Colaboração com a Secretaria Estadual de Educação e à Avaliação de Fortalecimento da Aprendizagem (AFA) para acompanhamento sistemático do desempenho dos estudantes em Língua Portuguesa e Matemática. Ressalta-se, ainda, o monitoramento da fluência leitora nas turmas de 2º ano, com o uso do Alfabetômetro, ferramenta que possibilita o acompanhamento do progresso individual dos alunos e o estímulo ao protagonismo estudantil. Essa prática demonstra a adoção de estratégias pedagógicas inovadoras e mensuráveis, alinhadas às metas do PAES.



## **Prefeitura Municipal de Presidente Kennedy/ES**

### **Controladoria Geral do Município**

---

Além disso, constata-se o desenvolvimento de ações complementares voltadas à ampliação do tempo educativo e ao atendimento às famílias, como o Projeto Verão, destinado à Educação Infantil. Tais iniciativas reforçam a preocupação da gestão com a manutenção do vínculo escolar e a formação integral das crianças.

#### **2.1.4 Avaliação do atendimento**

Diante do exposto, conclui-se que houve efetivo fomento da qualidade da educação por meio da adoção de políticas e projetos voltados à recomposição da aprendizagem, à implantação de metodologias de gestão educacional e ao monitoramento de resultados pedagógicos. Recomenda-se, contudo, o aperfeiçoamento contínuo dos mecanismos de avaliação de impacto dessas ações, a fim de consolidar as evidências de melhoria do desempenho escolar e garantir a sustentabilidade dos resultados alcançados.

## **2.2 QUESTÃO 2: HOUVE EVOLUÇÃO DO MUNICÍPIO FRENTE AS MÉDIAS NACIONAIS?**

### **2.2.1 Situação que subsidiou o monitoramento**

O Plano Nacional de Educação estabelece como Meta 7 elevar a qualidade da educação básica, com intuito de alcançar (até 2021) as médias 6,0 nos anos iniciais do ensino fundamental, 5,5 nos anos finais do ensino fundamental e 5,2 no ensino médio.

Em 2019, o Tribunal de Contas do Estado constatou, através do Relatório de Acompanhamento 00015/2021-1, que o Município de Presidente Kennedy não cumpriu a meta estabelecida tanto nos anos iniciais quanto nos anos finais do Ensino Fundamental, apresentando um retrocesso na qualidade da educação de em 14% comparado a evolução de 2013 a 2019.

### **2.2.2 Providências adotadas pela unidade monitorada**



## Prefeitura Municipal de Presidente Kennedy/ES

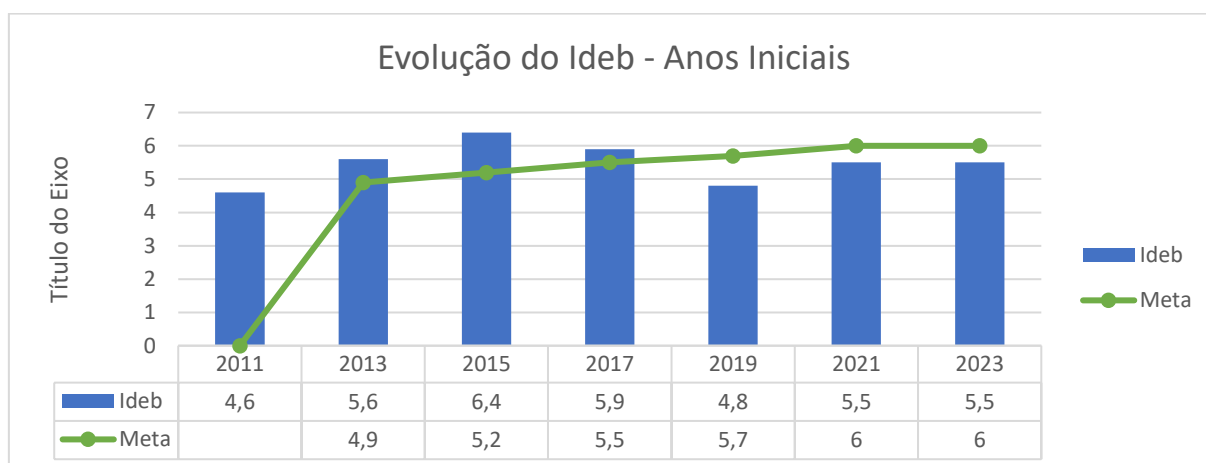
### Controladoria Geral do Município

As providências foram apresentadas na seção 2.1.1, razão pela qual, dispensa sua reprodução.

### 2.2.3 Análise da Equipe de Monitoramento

A fim de avaliar se houve um incremento significativo na qualidade da educação básica no município, realizou-se o levantamento dos resultados do IDEB, comparando-os com as metas estabelecidas no Plano Municipal de Educação (PME), em consonância com as metas estabelecidas para o Plano Nacional de Educação (PNE).

Gráfico 1 – Evolução do Ideb Anos Iniciais do Ensino Fundamental



Fonte: Elaborado com base nas metas estabelecidas pelo Plano Municipal de Educação e Plano Nacional de Educação, comparado ao resultado do IDEB.

De acordo com os dados apresentados, em 2021, o Município de Presidente Kennedy alcançou a nota 5,5 para os Anos Iniciais do Ensino Fundamental, apresentando uma evolução de 14% comparado a nota obtida em 2019 (que foi de 4,8). Em 2023<sup>1</sup> não houve nenhuma evolução, mantendo a nota 5,5. Apesar do avanço, o Município de Presidente Kennedy ainda não conseguiu alcançar a meta estabelecida pelo Plano

<sup>1</sup> Importa destacar que, para o ano de 2023, não há indicação da meta pretendida, seja no Plano Municipal de Educação ou no Plano Nacional de Educação, motivo pelo qual, o gráfico foi apresentado com a indicação da última meta mencionada, nota 6,0. Além disso, para o ano de 2011 não havia indicação de meta.



## Prefeitura Municipal de Presidente Kennedy/ES

### Controladoria Geral do Município

Municipal de Educação e Plano Nacional de Educação, que buscava alcançar média 6,0 até 2021.

Quando analisamos o progresso da qualidade da educação ao longo das avaliações, observa-se que o Município de Presidente Kennedy em 2015 já havia alcançado pontuação superior à meta estabelecida para 2021, registrando nota de 6,4. Todavia, houve uma regressão do indicador nos anos de 2017 e 2019, resultado contrário ao objetivo da política nacional que estabelece o avanço progressivo dos valores do IDEB.

Em análise aos Anos Finais do Ensino Fundamental (Gráfico 2), constatou-se um progresso de 11,36% comparado à nota obtida em 2019, alcançando em 2021 a média de 4,9. No entanto, em 2023 o município apresenta um retrocesso de 0,1 ponto percentual em comparação ao índice anterior, interrompendo a tendência de recuperação. Esse decréscimo, embora numericamente pequeno, é relevante do ponto de vista técnico, pois indica que as estratégias de recomposição e recuperação da aprendizagem implementadas não estão sendo suficientes para manter o avanço observado entre 2019 e 2021. Com isso, o Município amplia a distância do resultado obtido frente às médias nacionais.

Gráfico 2 - Evolução do Ideb Anos Finais do Ensino Fundamental



Fonte: Elaborado com base nas metas estabelecidas pelo Plano Municipal de Educação e Plano Nacional de Educação, comparado ao resultado do IDEB.

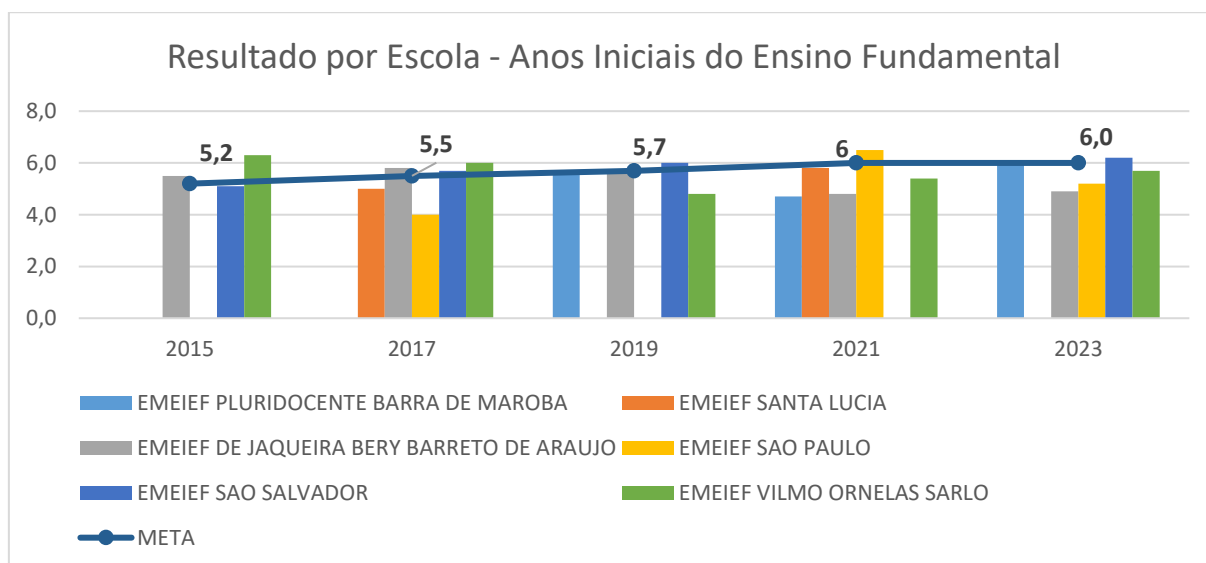


## Prefeitura Municipal de Presidente Kennedy/ES Controladoria Geral do Município

A fim de verificar a evolução por unidade escolar, procedeu-se a uma análise comparativa das notas obtidas pelas escolas municipais nos anos iniciais e finais do ensino fundamental, no período de 2015 a 2023. O objetivo foi verificar o alinhamento entre o desempenho local e as metas projetadas nacionalmente para o período, permitindo identificar avanços, estagnações ou retrocessos.

De acordo com o Gráfico 3, é possível observar o desempenho crescente da escola EMEIEF de Jaqueira Bery Barreto de Araújo, entre os anos de 2015 a 2019, conseguindo alcançar e até ultrapassar a meta nacional. Contudo, os resultados de 2021 e 2023 indicam queda significativa, além de manter distância de 1,1 ponto da meta projetada para o período. Esse cenário evidencia perda de desempenho no pós-pandemia, que não foi suficientemente recuperada.

Gráfico 3 - Comparativo do Resultado do Ideb por Escola – Anos Iniciais do Ensino Fundamental



Fonte: Elaborado com base nas metas estabelecidas pelo Plano Municipal de Educação e Plano Nacional de Educação, comparado ao resultado do IDEB.

A EMEIEF Vilmo Ornelas Sarlo, por sua vez, superou as metas nos anos de 2015 e 2017, demonstrando elevado padrão de aprendizagem. Entretanto, apresentou queda brusca em 2019, com redução de 1,2 pontos. Nos ciclos de 2021 e 2023, houve melhora gradual, embora ainda insuficiente para atingir a meta estabelecida, indicando um processo de recuperação em andamento, porém não consolidado.



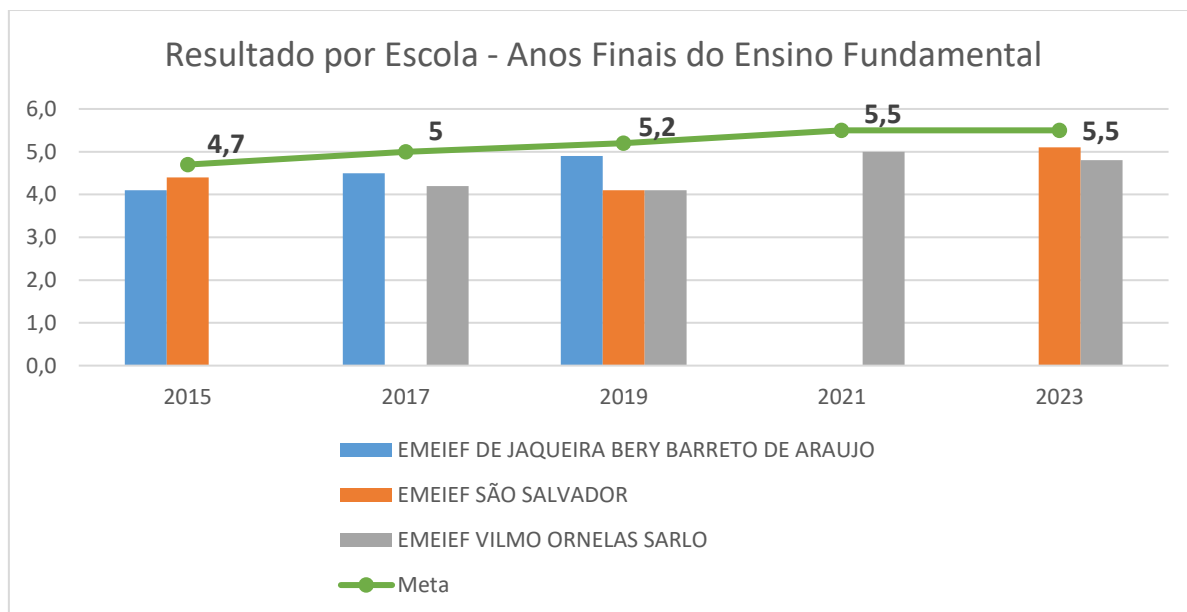
## Prefeitura Municipal de Presidente Kennedy/ES

### Controladoria Geral do Município

Dentre as escolas que conseguiram superar as metas nacionais destaca-se a EMEIEF São Salvador, que alcançou desempenho de excelência em 2023, com nota 6,2, mantendo trajetória consistente de melhoria. Na mesma direção, a EMEIEF Pluridocente Barra de Marobá, que apesar do recuo em 2021, apresentou recuperação importante, obtendo nota 6,0 em 2023, atingindo a meta e registrando avanço superior à média nacional.

A análise dos anos finais do ensino fundamental já evidencia um cenário mais crítico. Nenhuma das escolas avaliadas conseguiu atingir as metas nacionais desde 2015, registrando resultados consistentemente abaixo do esperado.

Gráfico 4 - Comparativo do Resultado do Ideb por Escola – Anos Finais do Ensino Fundamental



Fonte: Elaborado com base nas metas estabelecidas pelo Plano Municipal de Educação e Plano Nacional de Educação, comparado ao resultado do IDEB.

A EMEIEF de Jaqueira Bery Barreto de Araújo, apesar de apresentar crescimento entre 2015 e 2019, não acompanhou o patamar estabelecido nacionalmente e voltou a apresentar queda em 2023. A EMEIEF São Salvador, embora tenha obtido melhorias pontuais, registrou oscilações e desempenho inferior à meta durante todo o período analisado. A EMEIEF Vilmo Ornelas Sarlo apresentou ligeira evolução,



## **Prefeitura Municipal de Presidente Kennedy/ES**

### **Controladoria Geral do Município**

---

atingindo nota 5,0 em 2021, mas novamente teve queda em 2023, reforçando o quadro de instabilidade nos resultados.

#### **2.2.4 Avaliação do atendimento**

De modo geral, a análise dos resultados do IDEB para os anos de 2021 e 2023 evidenciam que o Município de Presidente Kennedy apresentou melhorias pontuais nos resultados educacionais, tanto nos anos iniciais quanto nos anos finais do ensino fundamental. Esses avanços demonstram esforço da gestão educacional na implementação de ações pedagógicas com foco na recomposição da aprendizagem após o período da pandemia.

Contudo, embora haja evolução em relação ao desempenho registrado em 2019, a melhoria verificada não foi suficiente para que o Município atingisse a meta nacional estabelecida pelo INEP para os ciclos subsequentes. As notas obtidas pelas escolas permanecem abaixo do patamar projetado e, em alguns casos, ainda apresentam oscilação ou retrocessos quando analisadas individualmente.

Nos anos iniciais, algumas unidades escolares conseguiram superar as metas estabelecidas em 2023. Entretanto, essa evolução não ocorreu de forma uniforme na rede, o que limita o avanço consolidado do Município como um todo. Já nos anos finais do ensino fundamental, os resultados continuam significativamente distante da meta nacional, evidenciando que os desafios estruturais identificados ainda persistem.

Frente ao exposto, conclui-se que houve evolução do desempenho municipal comparado ao resultado de 2019, porém essa evolução permanece insuficiente para alcançar a meta nacional e, portanto, recomenda-se a continuidade e intensificação das ações pedagógicas, de modo a consolidar avanços e promover resultados gradual aos parâmetros nacionais de qualidade educacional.



## Prefeitura Municipal de Presidente Kennedy/ES

### Controladoria Geral do Município

### 2.3 QUESTÃO 3: AS AÇÕES PLANEJADAS ESTÃO SENDO EXECUTADAS E ATINGEM QUAL QUANTITATIVO DE ALUNOS?

#### 2.3.1 Situação que subsidiou o monitoramento

Publicação da Decisão Monocrática 00926/2021-3 expedida pelo Tribunal de Contas do Estado do Espírito Santo, durante o procedimento de fiscalização na modalidade acompanhamento, nos autos do Processo TC nº 2269/2021-1 e, encaminhada à Secretaria Municipal de Educação, por meio do Ofício CGM/PK nº 283/2021 (Processo nº 24.127/2021) para adoção de providências.

#### 2.3.2 Providências adotadas pela unidade monitorada

Em despacho no Processo nº 24.127/2021, a Secretaria Municipal de Educação informou as ações planejadas para o cumprimento da proposta educacional contidas na meta 7 do PNE, dentre as quais estão:

AÇÕES EXECUTADAS	AÇÕES PLANEJADAS
Renovação da parceria com a SEDU – Pacto pela Aprendizagem no Espírito Santo (PAES)	Reforço escolar para alunos do Ensino Fundamental com foco na alfabetização
Plano de intervenção para alunos que não consolidaram a alfabetização	Projeto Verão para atender alunos de zero a três anos no período de férias
Formação de Professores com foco na alfabetização e melhoria dos resultados do IDEB.	Projeto Aprendendo nas Férias com foco na apropriação da leitura e escrita para alunos em processo de alfabetização.
Formação de Cuidadores e auxiliares de professores que atuam de 1º ao 9º ano	
Realinhamento da atribuições dos coordenadores de área do ensino fundamental II.	

Através do Processo nº 39.354/2025, foi questionado a Secretaria Municipal de Educação acerca da realização de projeto de reforço escolar para os anos de 2023, 2024 e 2025, sendo informado pelo respectivo órgão que as ações foram realizadas no contraturno escolar.

#### 2.3.3 Análise da Equipe de Monitoramento

A partir das informações apresentadas pela Secretaria Municipal de Educação e dos documentos comprobatórios encaminhados, verificou-se que as ações planejadas vêm sendo executadas de forma consistente, especialmente no que se refere aos



## Prefeitura Municipal de Presidente Kennedy/ES

### Controladoria Geral do Município

anos iniciais do ensino fundamental. As evidências apontam que a gestão educacional tem concentrado esforços na recomposição da aprendizagem, com foco particular na alfabetização e nas competências essenciais dos primeiros anos escolares.

Constatou-se que as ações planejadas com foco na alfabetização, através do Projeto Aprendendo nas Férias, alcançaram 267 alunos do 1º ao 5º do Ensino Fundamental, no período de janeiro/2022, sendo realizados em oito unidades escolares, incluindo escolas polos e campo, conforme Tabela 1. Esse dado demonstra abrangência significativa das ações e confirma a operacionalização das estratégias previstas para recomposição e fortalecimento da aprendizagem.

Tabela 1 - Abrangência do Projeto Aprendendo nas Férias

ESCOLAS	ANOS INICIAIS DO ENSINO FUNDAMENTAL						TOTAL DE ALUNOS POR UNIDADE ESCOLAR
	1º ANO	2º ANO	3º ANO	4º ANO	5º ANO	NÃO ESPECIFICADO	
EMEIEF PLURIDOCENTE BARRA DE MAROBA	5	2	7	4	3	-	21
EMEIEF SANTA LUCIA	-	-	-	-	-	12	12
EMEIEF DE JAQUEIRA BERY BARRETO DE ARAUJO	11	32	14	16	13	-	86
EMEIEF SAO PAULO	3	3	4	6	1	2	19
EMEIEF SAO SALVADOR	-	-	-	-	-	34	34
EMEIEF VILMO ORNELAS SARLO	32	24	-	11	2	-	69
EMEF PLURIDOCENTE JIBOIA	6	5	-	-	-	-	11
EMEIEF ORCI BATALHA	3	3	5	3	1	-	15
<b>TOTAL GERAL</b>							<b>267</b>

Fonte: Elaborado com base nas informações apresentadas pela Secretaria Municipal de Educação.

Para os anos de 2023, 2024 e 2025, constatou-se que o reforço escolar foi desenvolvido no contraturno escolar, conforme informado pela Secretaria Municipal de Educação, nos autos do Processo nº 39.354/2025.

Verificou-se, ainda, que no ano de 2023 foi implementado o Pacto pela Aprendizagem no Espírito Santo (PAES), com a adoção da metodologia PDCA, aplicada nas escolas participantes para monitoramento contínuo. Através do PAES, foram pactuadas metas do IDEBES para o 2º e 5º anos, evidenciando o alinhamento entre planejamento



## **Prefeitura Municipal de Presidente Kennedy/ES**

### **Controladoria Geral do Município**

---

estratégico e acompanhamento dos indicadores educacionais estabelecidos para o Estado do Espírito Santo.

Adicionalmente, observou-se a execução do Projeto Verão, direcionado ao atendimento de crianças de 0 a 3 anos, o qual, embora não esteja diretamente relacionado à melhoria dos índices de alfabetização, contribui para o desenvolvimento integral das crianças, favorecendo habilidades socioemocionais e cognitivas que impactam positivamente a trajetória educacional nos anos subsequentes.

#### **2.3.4 Avaliação do atendimento**

De modo geral, conclui-se que as ações planejadas foram efetivamente implementadas, demonstrando avanço na execução do planejamento educacional e no atendimento das recomendações anteriormente emitidas, com evolução parcial dos resultados observados nos anos iniciais. No entanto, as ações implementadas não tem produzido resultados semelhantes em toda a rede escolar, razão pela qual, recomenda-se o fortalecimento do monitoramento pedagógico, ampliando o suporte às escolas que apresentam maior distanciamento dos resultados esperados.

Recomenda-se ainda que, a Secretaria Municipal de Educação desenvolva e implemente projetos e ações específicas de recomposição e fortalecimento da aprendizagem voltados aos anos finais do ensino fundamental, com foco nas competências que apresentam maior fragilidade. Sugere-se a criação de programas contínuos de reforço escolar, intervenções pedagógicas estruturadas com base em avaliações diagnósticas e formativas, acompanhamento de indicadores, além de metodologias de monitoramento, como o PDCA, já utilizada nos anos iniciais do ensino fundamental.

A adoção dessas medidas é essencial para reduzir as defasagens acumuladas, promover a recuperação da aprendizagem e elevar o desempenho dos estudantes, contribuindo para a melhoria gradual das escolas frente às metas nacional de qualidade educacional.



## **Prefeitura Municipal de Presidente Kennedy/ES**

### **Controladoria Geral do Município**

---

#### **2.4 MONITORAMENTO DA ESTRATÉGIA 1.4 DO PNE**

##### **2.4.1 Situação que subsidiou o monitoramento**

Publicação do Acórdão 00133/2023-8 Plenário, expedido pelo Tribunal de Contas do Estado do Espírito Santo, durante o procedimento de fiscalização na modalidade acompanhamento, nos autos do Processo TC nº 2269/2021-1, que trouxe a recomendação 1.1.5, ao gestor da área da Educação, para implementação de mecanismo de consulta pública da demanda das famílias por creches, em conformidade com a estratégia 1.4 do PNE (Lei 13.005/2014). Essa recomendação decorre do Relatório de Acompanhamento 14/2022, que evidenciou que o Município de Presidente Kennedy não possui mecanismo informatizado de consulta pública da demanda das famílias por creches.

##### **2.4.2 Providências adotadas pela unidade monitorada**

Foi encaminhado Ofício CGM/PK nº 497/2025, datado de 17/11/2025, com o objetivo de verificar se houve a implementação do mecanismo de consulta pública para identificar as demandas da família por vagas em creche, em atendimento à recomendação expedida pelo TCEES. Através do Processo nº 39.354/2025, a Secretária Municipal de Educação informou que não há fila de espera para vagas nas creches e que a identificação de possíveis demandas por creche ocorre por meio de parceria com Secretaria de Saúde através dos agentes comunitários de saúde e também com a Secretaria de Assistência Social.

##### **2.4.3 Análise da Equipe de Monitoramento**

De acordo com as informações apresentadas, o Município realiza o levantamento de eventuais demandas por meio de articulação intersetorial, envolvendo a Secretaria Municipal de Saúde e a Secretaria Municipal de Assistência Social. Embora exista um fluxo de identificação de necessidades por meio das equipes de campo e atendimento às famílias, não foi apresentada evidência de um mecanismo informatizado de consulta pública das famílias por creche, especialmente considerando que a demanda por creche pode variar conforme o crescimento populacional.



## Prefeitura Municipal de Presidente Kennedy/ES

### Controladoria Geral do Município

---

#### 2.4.4 Avaliação do atendimento

Conclui-se que a recomendação referente à implementação de mecanismo de consulta pública para identificação das demandas por vagas em creche foi **parcialmente atendida**. Embora o Município realize o monitoramento de possíveis demandas por meio de parceria intersetorial, não foi evidenciado a existência de um mecanismo informatizado, com metodologia padrão, para levantamento contínuo dessa demanda, conforme recomendado pelo Tribunal de Contas do Estado. Assim, **recomenda-se** que a Secretaria Municipal de Educação estruture um procedimento formalizado para consulta pública de demandas por creche e publique nos Portais Oficiais do Município, garantindo transparência, participação social e publicidade das informações.



## Prefeitura Municipal de Presidente Kennedy/ES Controladoria Geral do Município

---

### 3. CONCLUSÃO

Frente a análise das informações apresentadas pela Secretaria Municipal de Educação e dos indicadores de desempenho educacional, conclui-se que o Município tem promovido avanços relevantes desde o levantamento realizado pelo Tribunal de Contas do Estado do Espírito Santo, especialmente no que se refere à execução das ações planejadas para os anos iniciais do ensino fundamental.

Verificou-se a implementação de projetos e ações voltadas a recomposição da aprendizagem, alcançando número significativo de alunos e demonstrando o comprometimento da gestão com a melhoria dos indicadores educacionais.

Constatou-se ainda, evolução parcial no desempenho do Município, uma vez que houve melhoria dos indicadores em comparação a 2019, no entanto, **os resultados não foram suficientes para alcançar as metas nacionais projetadas para o IDEB**. Esse avanço, embora positivo, permanece restrito aos anos iniciais, evidenciando desigualdade na evolução das etapas de ensino.

Por sua vez, a análise dos anos finais do ensino fundamental revelou que o desempenho permanece aquém do esperado, com resultados que não atingem a meta estabelecida desde 2015, o que causa preocupação, visto que em um ciclo de aproximadamente 10 anos, o Município não conseguiu desempenho necessário para equiparar-se a meta nacional estabelecida. A persistência dessas fragilidades indica que as ações planejadas e executadas até o momento, ainda que relevantes, não contemplam de forma adequada as necessidades específicas dessa etapa, o que compromete a progressão e a consolidação da aprendizagem ao longo da trajetória escolar.

Diante do exposto, **conclui-se que a recomendação inicialmente formulada foi parcialmente atendida**, visto que houve execução efetiva das ações planejadas e o progresso nos anos iniciais, porém ainda é necessária a adoção de medidas complementares para alcançar a meta estabelecida, principalmente



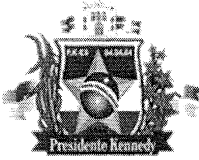
## **Prefeitura Municipal de Presidente Kennedy/ES**

### **Controladoria Geral do Município**

---

no que se refere aos anos finais do ensino fundamental, onde persistem fragilidades no desempenho.

Além disso, no que concerne a estratégia 1.4 do PNE, o Município realiza o levantamento de eventuais demandas por creche por meio de articulação intersetorial, mas, ainda não há um mecanismo informatizado de consulta pública das famílias por creche.



## **Prefeitura Municipal de Presidente Kennedy/ES**

### **Controladoria Geral do Município**

#### **4. PROPOSTAS DE ENCAMINHAMENTO**

Recomenda-se o desenvolvimento de programas de recomposição da aprendizagem, com intervenções pedagógicas e aprimoramento do monitoramento das competências que apresentam maior fragilidade, de modo a consolidar os avanços e promover resultados gradual aos parâmetros nacionais de qualidade educacional. Ressalta-se, ainda, a importância do aperfeiçoamento contínuo dos mecanismos de avaliação de impacto das ações executadas, a fim de consolidar as evidências de melhoria do desempenho escolar e garantir a sustentabilidade dos resultados alcançados.

Adicionalmente, recomenda-se que a Secretaria Municipal de Educação desenvolva e implemente projetos e ações específicas de recomposição e fortalecimento da aprendizagem voltados aos anos finais do ensino fundamental, com foco nas competências que apresentam maior fragilidade, contemplando programas contínuos de reforço escolar, intervenções baseadas em avaliações diagnósticas e formativas, acompanhamento sistemático de indicadores e adoção de metodologias de monitoramento, como o PDCA, já utilizadas nos anos iniciais.

Por fim, em atenção ao Acórdão TC 133/2023, recomenda-se ao Município de Presidente Kennedy a implementação de mecanismos informatizado de consulta pública de demanda das famílias por creches, em conformidade com a estratégia 1.4 do PNE, visando ampliar a transparência, a participação social e a qualidade do planejamento da Educação Infantil.

Presidente Kennedy, 25 de novembro de 2025

*Flávia Magalhães Duarte Borges*  
**Flávia Magalhães Duarte Borges**  
Chefe de Departamento de  
Auditoria Interna  
Matrícula 12845

*Elizaura Barcelos Matias da Silva*  
**Elizaura Barcelos Matias da Silva**  
Coordenadora da Controladoria  
Geral  
Matrícula 540



**Prefeitura Municipal de Presidente Kennedy/ES**  
**Controladoria Geral do Município**

**ANEXO I – Aprovação do Relatório de Monitoramento**

<b>APROVAÇÃO DO RELATÓRIO DE MONITORAMENTO</b>
<b>Nº DO RELATÓRIO DE AUDITORIA DE MONITORAMENTO:</b> 001/2025
<b>Nº PROCESSO DA AUDITORIA:</b> 24.127/2021
<b>UNIDADE GESTORA AUDITADA:</b> Secretaria Municipal de Educação
<b>OBJETO DA AUDITORIA:</b> Monitorar o cumprimento de metas dos Planos Municipais de Educação, correspondente à Meta 7 do Plano Nacional de Educação.

Aprovamos o Relatório de Monitoramento nº 001/2025 apresentado pela Equipe de Auditoria de Monitoramento composta pela servidora Flávia Magalhães Duarte Borges - Chefe de Departamento de Auditoria Interna, sob Matrícula 12845, e a servidora Elizaura Barcelos Matias da Silva - Coordenadora da Controladoria Geral, Matrícula 540, conforme deliberação no Processo nº 24.127/2021, emitida por esta Controladoria Geral do Município.

Presidente Kennedy, 22 de dezembro de 2025.

  
**Edilene Paz dos Santos**

Controladora Geral do Município